

Gemeindliches Entwicklungskonzept Dorfregion Mühlhausen Süd Seminar der Dorferneuerung, 24. November 2023



MÜHLHAUSEN
Mittelalterliche Reichsstadt



CIMA Beratung + Management GmbH

- rd. 95 Mitarbeitende, 13 Partner*innen
- unabhängig und partnergeführt
- 9 Standorte in Deutschland
- CIMA Österreich + CIMA Institut für Regionalwirtschaft + CIMA digital

CIMA.

35
Jahre Erfahrung





Katharina Groß
Dipl. Geographin
Projektleiterin



*Fokus: Stadt- und Regionalentwicklung,
Einzelhandelsgutachten, Sozialempirische
Erhebungen, Geografische Informationssysteme*

Luisa Spatz
B.Sc. Urbanistik
Beraterin



*Fokus: Stadt- und Regionalentwicklung,
Sozialempirische Analysen, Geografische
Informationssysteme*

17:00 – 17:20 Uhr

Begrüßung
Ziel und Aufbau des GEK

bis 18:00 Uhr

Selbstbild, Stärken und Schwächen

bis 19:00 Uhr

Maßnahmen

bis 19:15 Uhr

Zusammenfassung und Ausblick



... ersetzt **nicht** die Ausführungsplanung!



... ist **keine** formelle Bauleitplanung!



... ist **kein** Schadensmelder!



... ersetzt **nicht** sektorale Fachkonzepte!

... bildet die Begründungsgrundlage für die **Akquisition von Fördermitteln!**

... führt unterschiedliche Interessen zu einer **Gesamtstrategie** zusammen!

... gibt der Gemeindeentwicklung einen **Orientierungsrahmen mit Blick auf die Zukunft!**

... hilft in der **Argumentation gegenüber übergeordneten Planungen!**

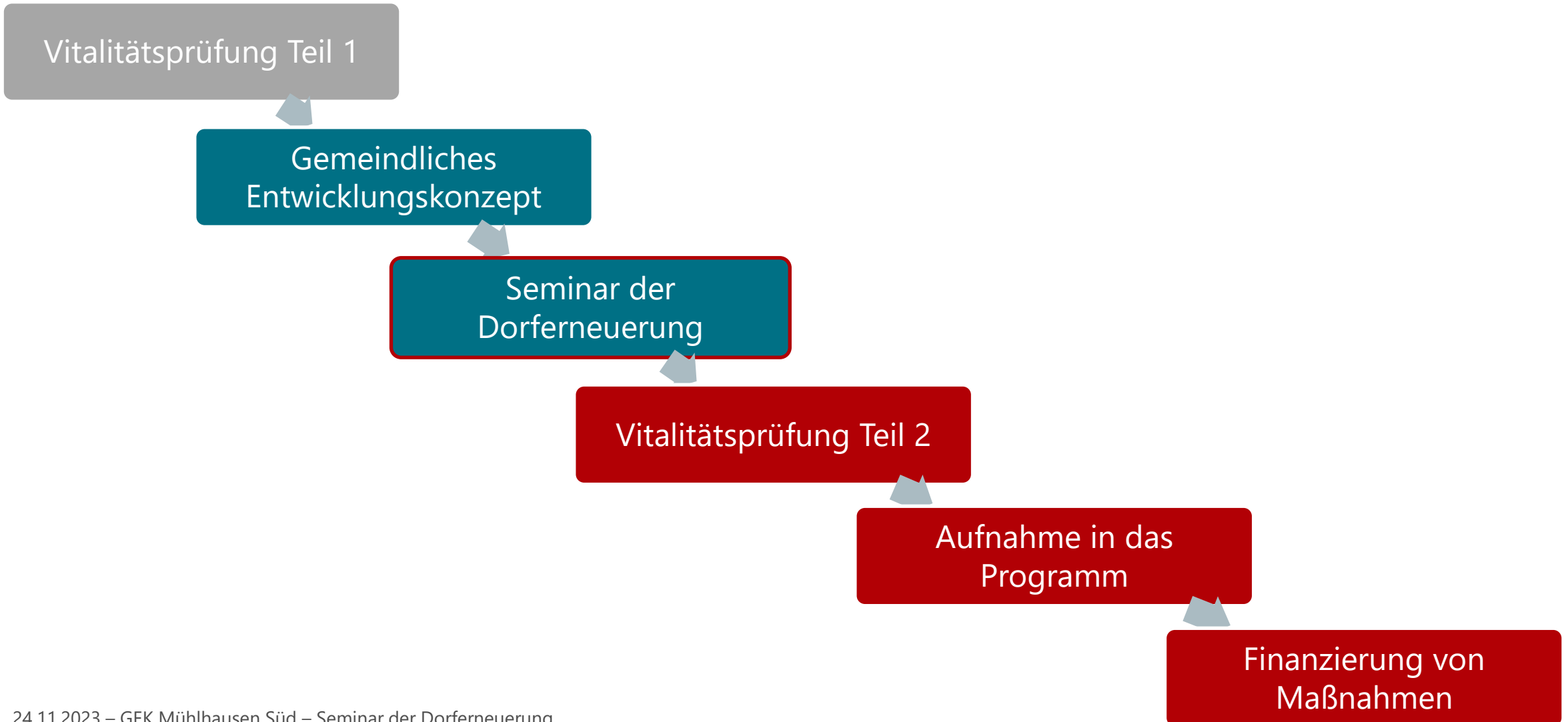
... ist Teil des Bewerbungsprozesses zur Aufnahme in das Förderprogramm **Dorferneuerung!**

Förderprogramm zur Dorfentwicklung



Anerkennung als Förderschwerpunkt der Dorferneuerung

Aufnahme als Förderschwerpunkt in das Programm der Dorferneuerung und -entwicklung



Förderprogramm zur Dorfentwicklung

Förderfähige Maßnahmen

nicht-investiv

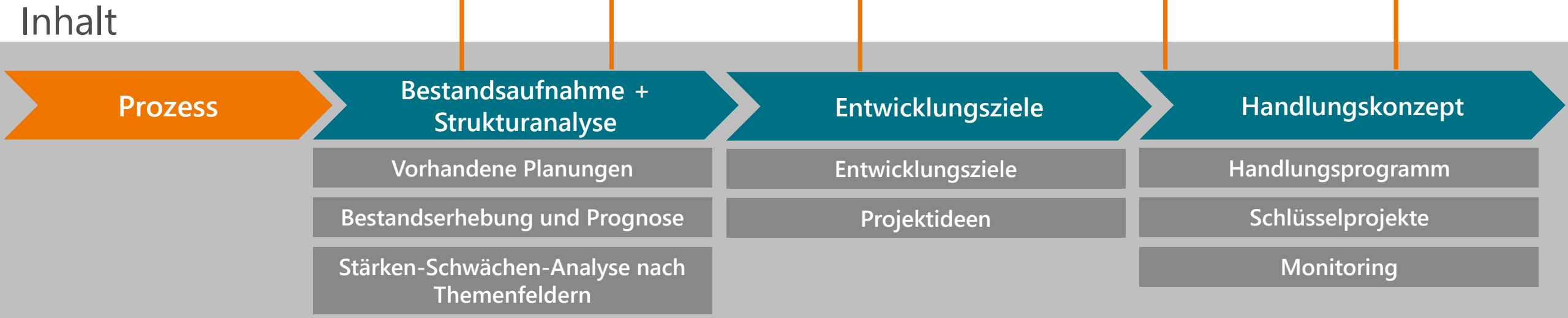
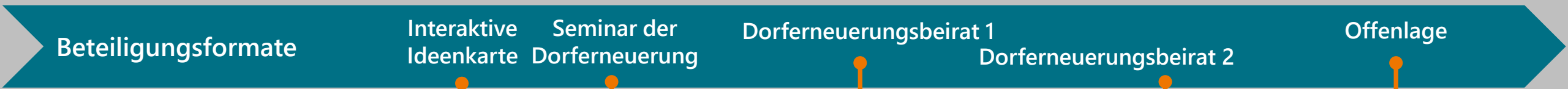
1. Vorarbeiten
2. Gemeindliche Entwicklungskonzepte
3. Beratung, Betreuung, Architektenleistungen und **Dorfmoderation**
4. Schulen der Dorferneuerung und -entwicklung

investiv

1. Erhaltung und Gestaltung ländlicher Bausubstanz
2. Verbesserung der Aufenthaltsqualität von Straßen und Plätzen (Verkehrsinfrastruktur)
3. Sonstige Infrastrukturen
4. **Boden- und Gebäudemanagement**
5. Dorfgemäße Gemeinschaftseinrichtungen
6. **Sonstige lokale Basisdienstleistungen**
7. Touristische Infrastruktur
8. Dorfökologie
9. **Kulturelles Erbe**
10. Umnutzung

- Wie können wir junge Menschen für alte Dörfer begeistern?
- Finden ältere Menschen in unserem Ort Wohlfühl- und Wohnräume?
- Kann unsere Bewohnerschaft kostengünstig Räume für diverse Aktivitäten und Veranstaltungen anmieten?
- Wie steht es um die Qualität unserer Sport- und Freizeitangebote? Welche Bedarfe haben unsere Vereine?
- Wie ist unsere Wegeinfrastruktur? Gibt es ausreichend Wandermöglichkeiten für die Bewohnerschaft?
- Wie kommt unsere Bewohnerschaft von A nach B?
- Wie können wir krisenfester werden und zur Energie- und Klimawende beitragen?
- Wie können wir Haus- und Grundstückseigentümer zu Sanierung und Umbau motivieren?

Beteiligung



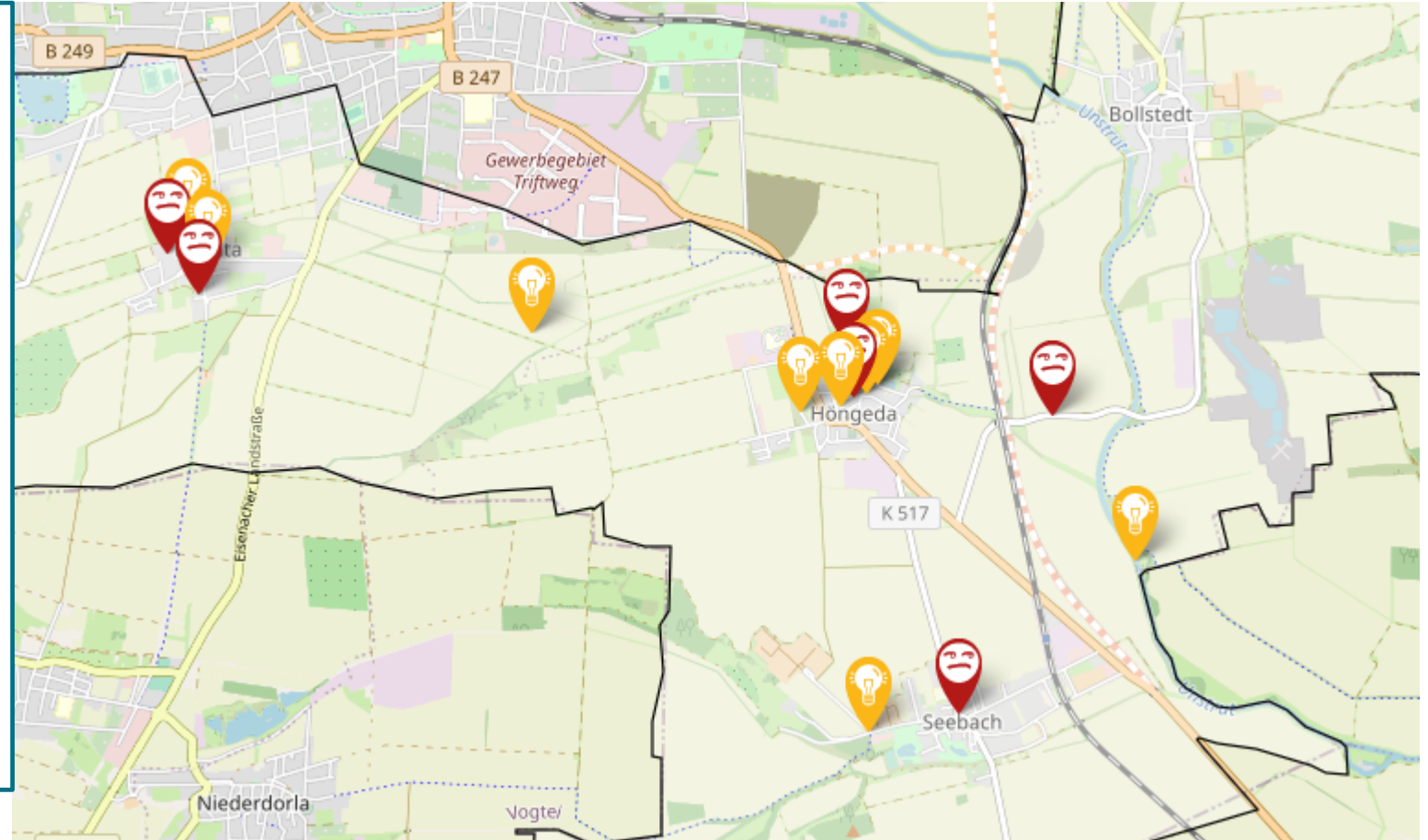
<https://beteiligung.cima.de/mhlsued>

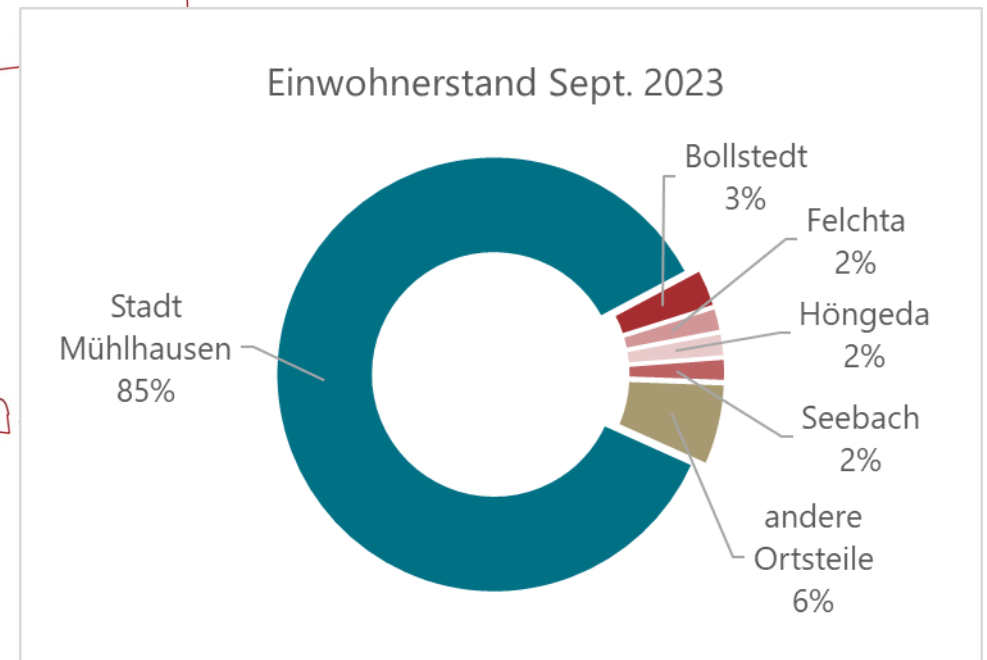
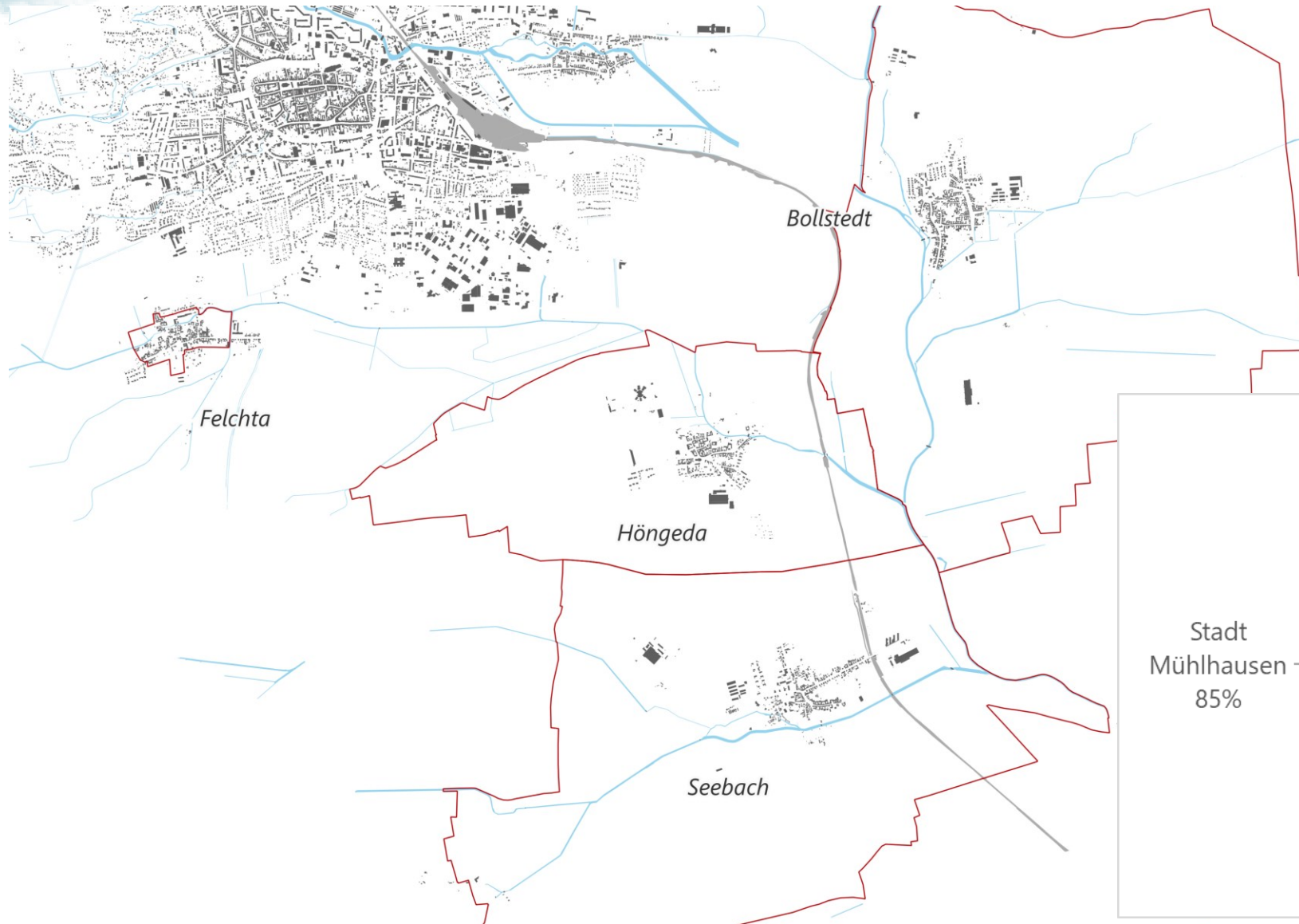
24 Einträge

- 10 Schwächen
- 01 Stärke
- 13 Ideen

20 Bewertungen

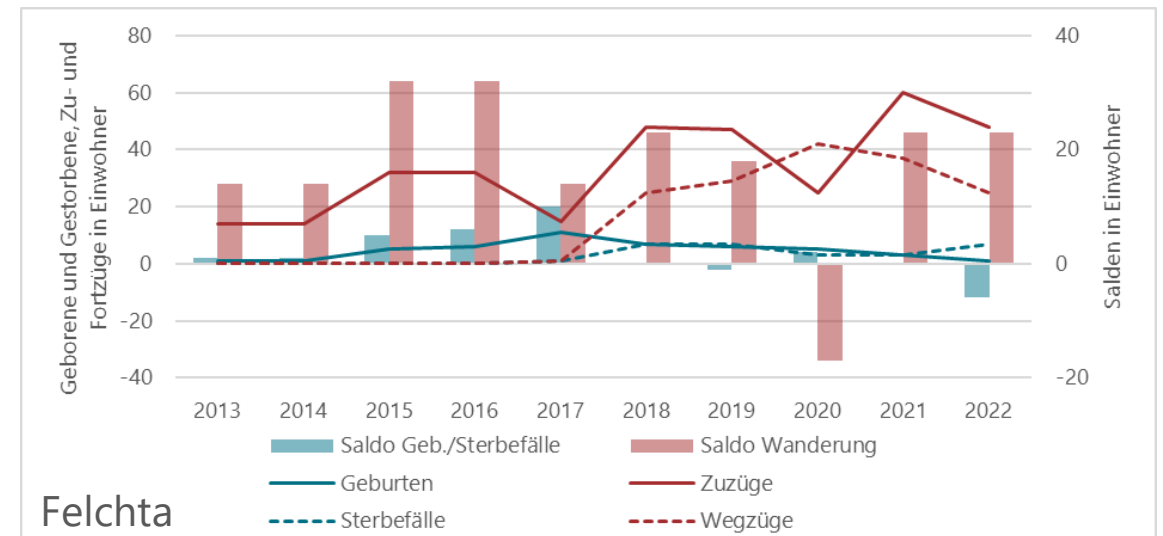
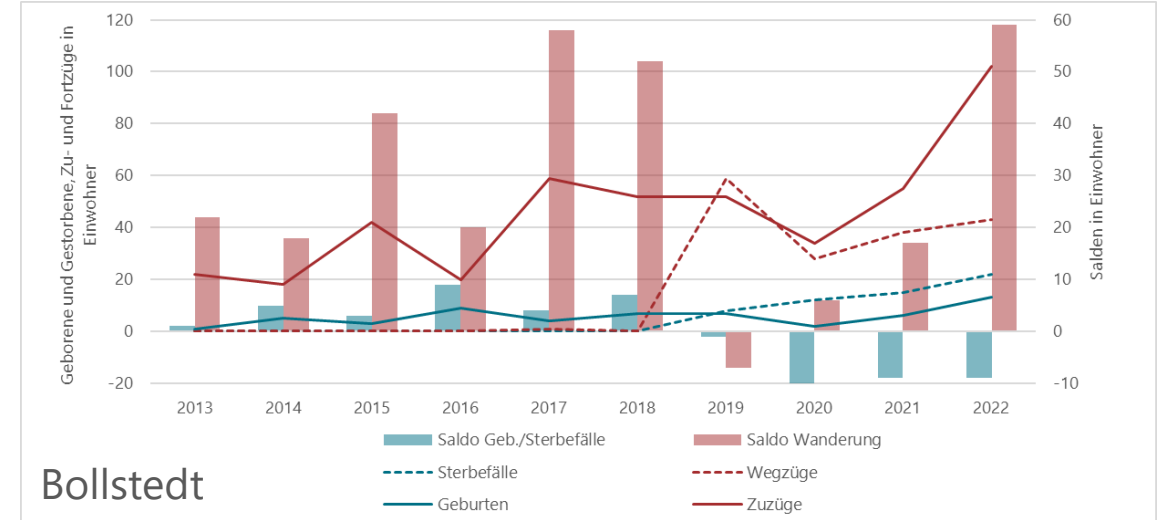
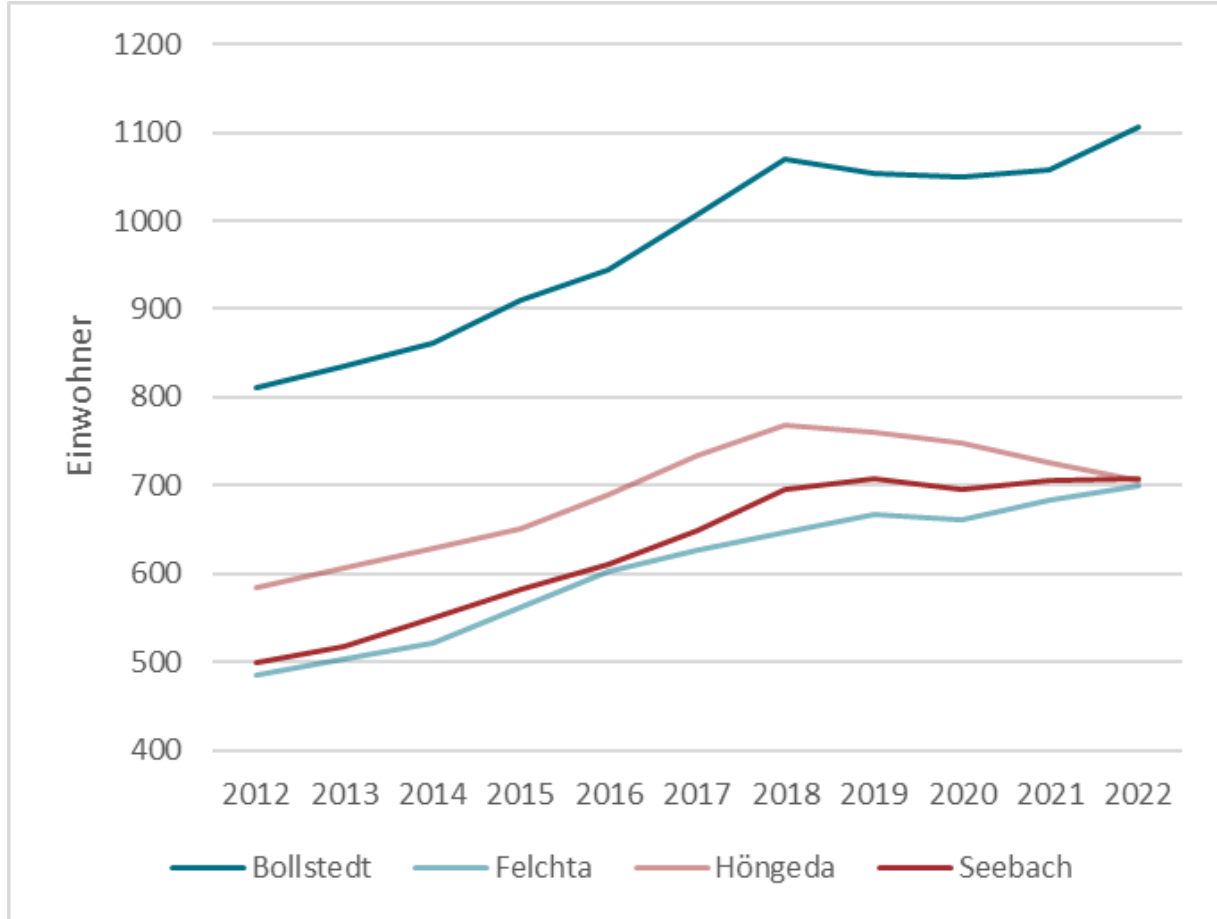
- 26% Negativ
- 0 Neutral
- 73% Positiv





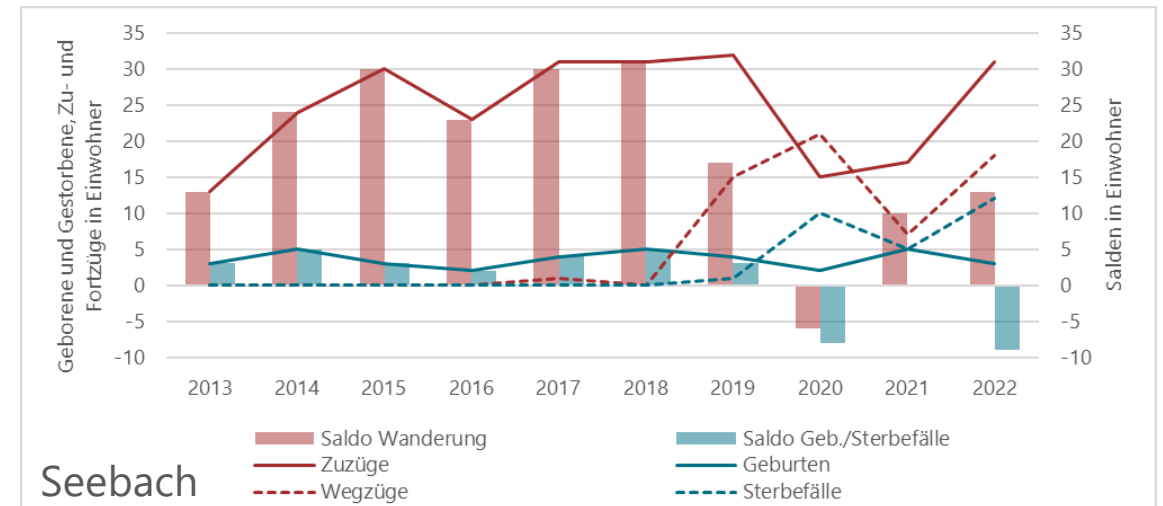
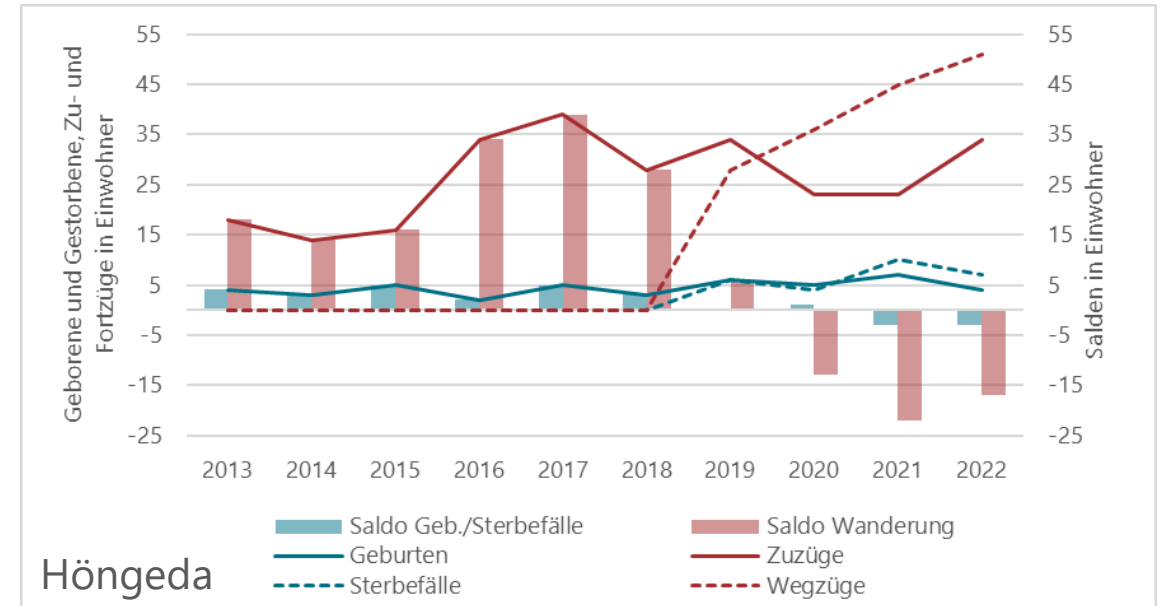
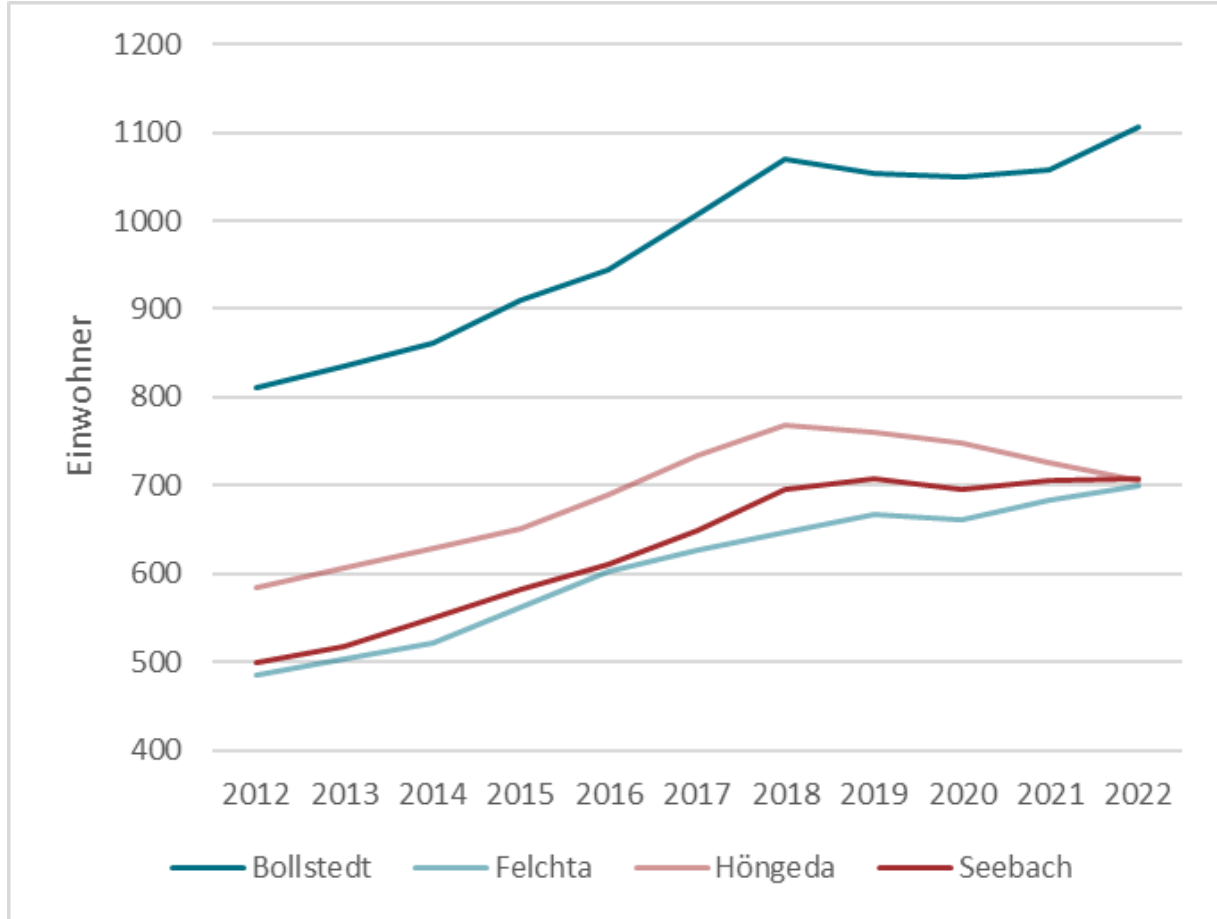
Einblick in Grundlagendaten

Bevölkerung



Einblick in Grundlagendaten

Bevölkerung



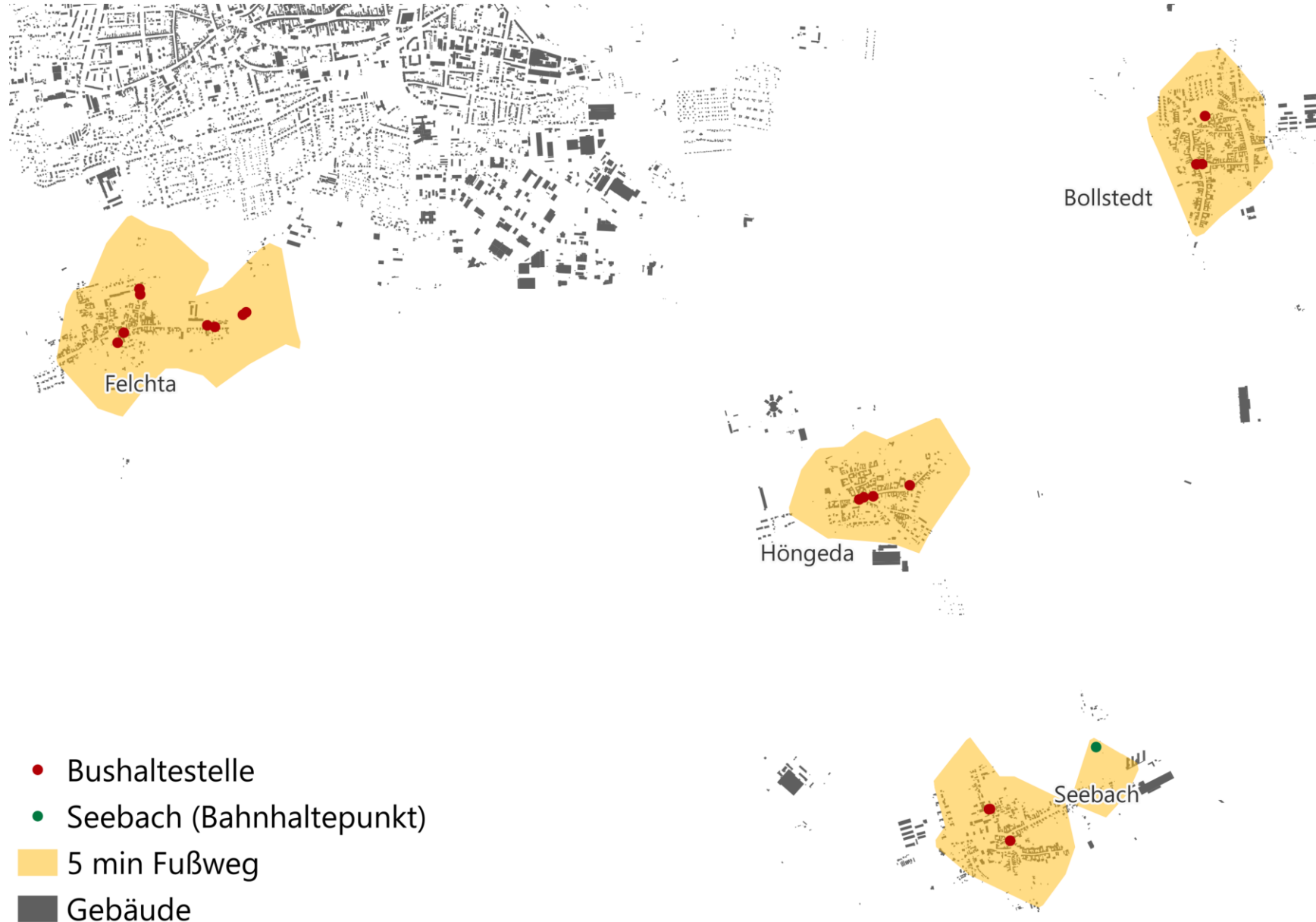
Einblick in Grundlagendaten

Baustruktur



Einblick in Grundlagendaten

Mobilität



Einblick in Grundlagendaten

Daseinsvorsorge und Soziales



Feuerwehr



Treffpunkte



Glaubensgemeinschaften



Veranstaltungen



Vereine



Betreuung und Bildung



Vereinsräume



Gastronomie



Einkaufsmöglichkeiten
und mediz.
Versorgung

17:00 – 17:20 Uhr

Begrüßung
Ziel und Aufbau des GEK

bis 18:00 Uhr

Stärken und Schwächen, Ortsbild

bis 19:00 Uhr

Maßnahmen

bis 19:15 Uhr

Zusammenfassung und Ausblick

HÖNGEDA

- Tiergehege
• Teich
- Kita + Förderschule
- Tauschbücherei
- Gaststädte
- gesessene Fläche (Wald) + Wohnbaufläche
- engagierte Unternehmer
- starkes Vereinsleben + Kooperationen (Festivals, Karneval)
- Karnevalsverein
- Keine medizinische Versorgung vor Ort
- Bevölkerungsrückgang
- Keine Lesemittel im Ort
- fehlendes Vereinshaus (Wohnhaus)

Vereinhaus (Wohnhaus) Spielplatz

Ziel:

- Bevölkerungswachstum
- Lebensstilwandel
- Neuaufgebot + Attraktivität

stark städtische Bundesstraße

enge Zusammenarbeit d. Akteure im Ort / überörtlich

aktives Vereinsleben

SEEBACH

- Vogelschutzwärte
- Kita + Grundschule
- Bahnhaltepunkt
- Hofladen
- Gartenaus (Nordwand)
- Museums-schnecke (Vereinshaus)
- aktive Vereine mit eigenen Vereinshäusern Treffpunkten
- eingeschränkte Einkaufsmöglichkeiten
- Keine Gastronomie
- Keine med. Einrichtung
- Wenige ausgewiesene Parkplätze im Ortskern
- Ungenutzte ehem. Festhalle "Eldorado" seit Vogelwarte
- Schlechte Löschwasserversorgung

ältestes Vogelwarte und Pentel (ca. 12)

Vogelschutzwärte

Dorftheater

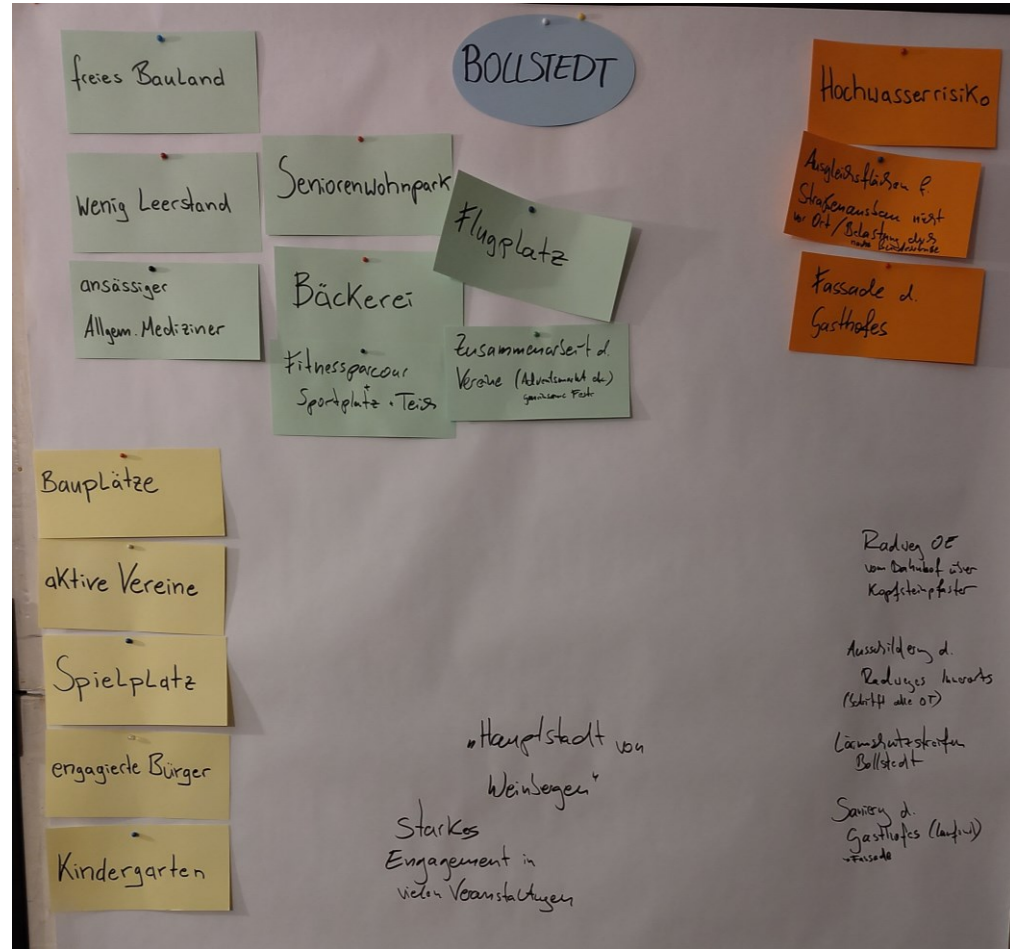
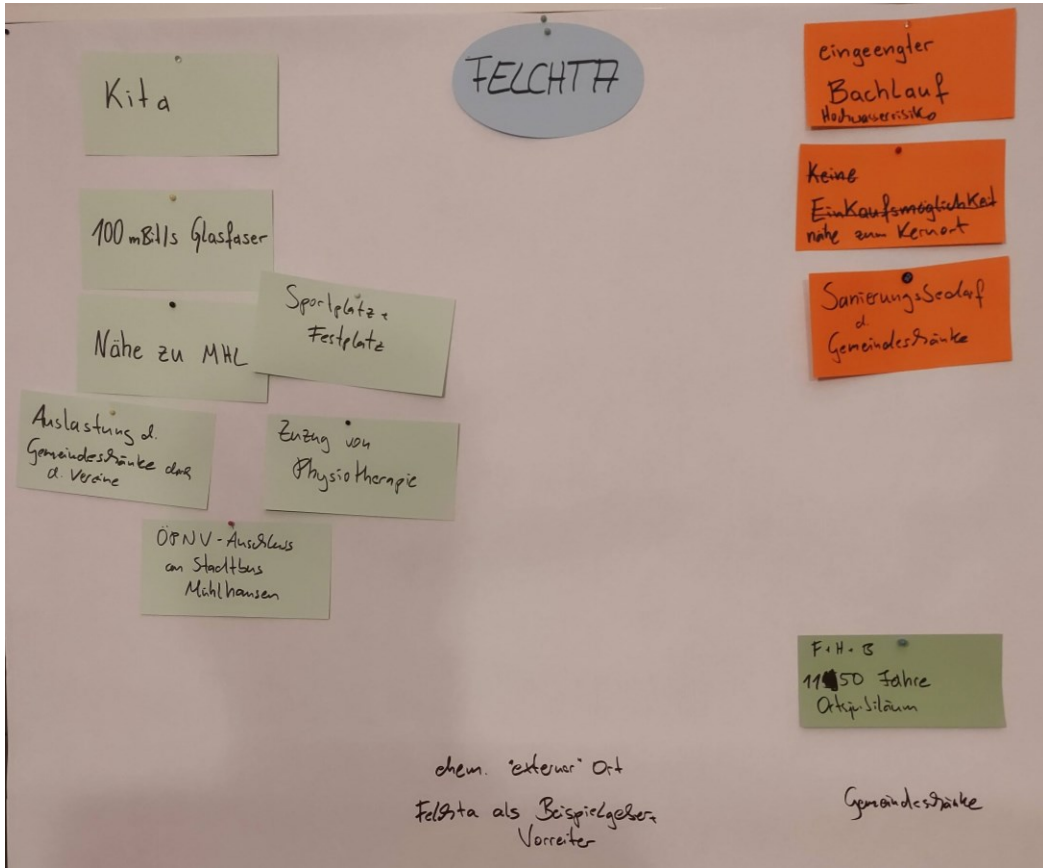
2 Aquariensee

Anbindung Untertalstraße + Talgasse Seebach

Radweg nach Bollstadt

Integration Jugendklub im Dorfhaus

Abriß des ehem. Vereinshauses



17:00 – 17:20 Uhr

Begrüßung
Ziel und Aufbau des GEK

bis 18:00 Uhr

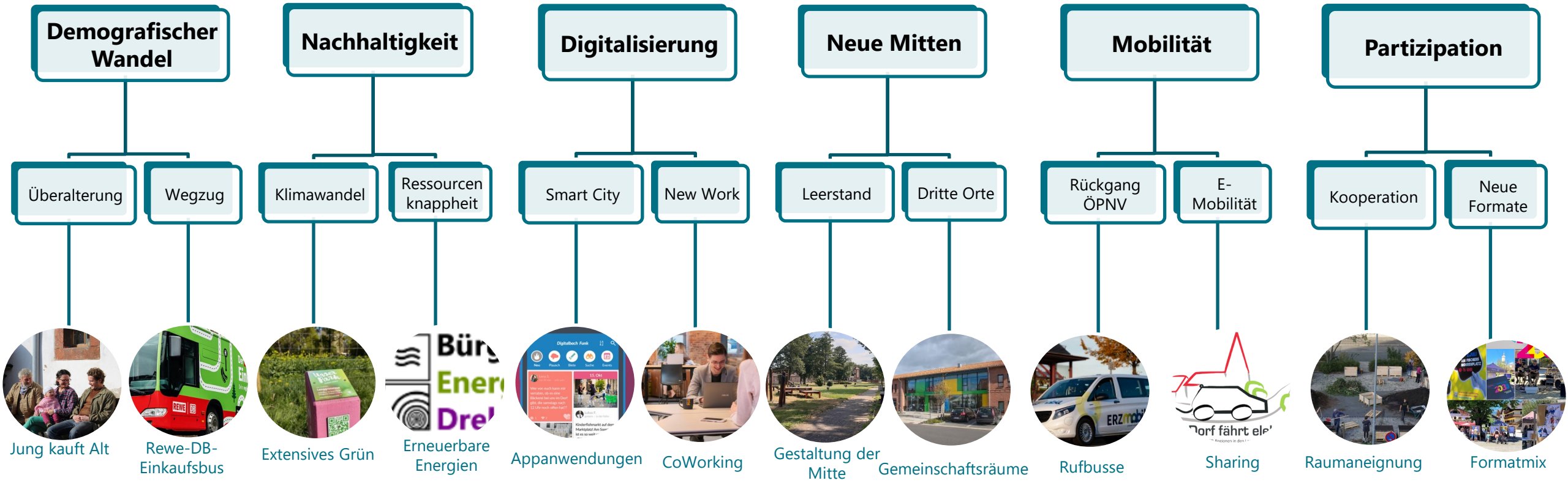
Selbstbild, Stärken und Schwächen

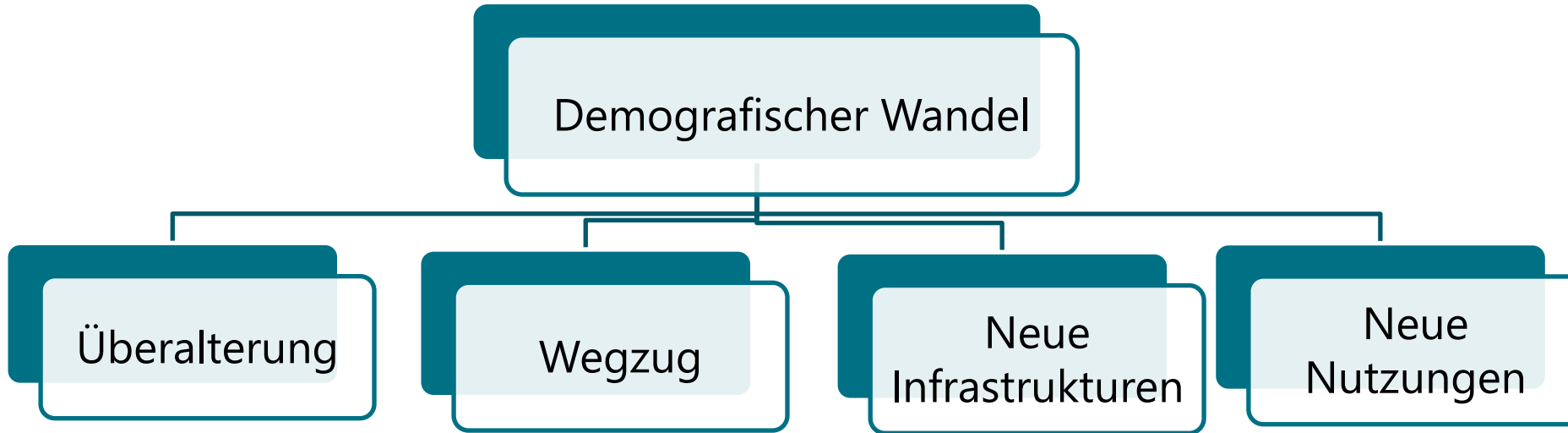
bis 19:00 Uhr

Maßnahmen

bis 19:15 Uhr

Zusammenfassung und Ausblick





Bildquelle: Josefine Tzschoppe | Nestbau-Zentrale Mittelsachsen

Jung kauft Alt

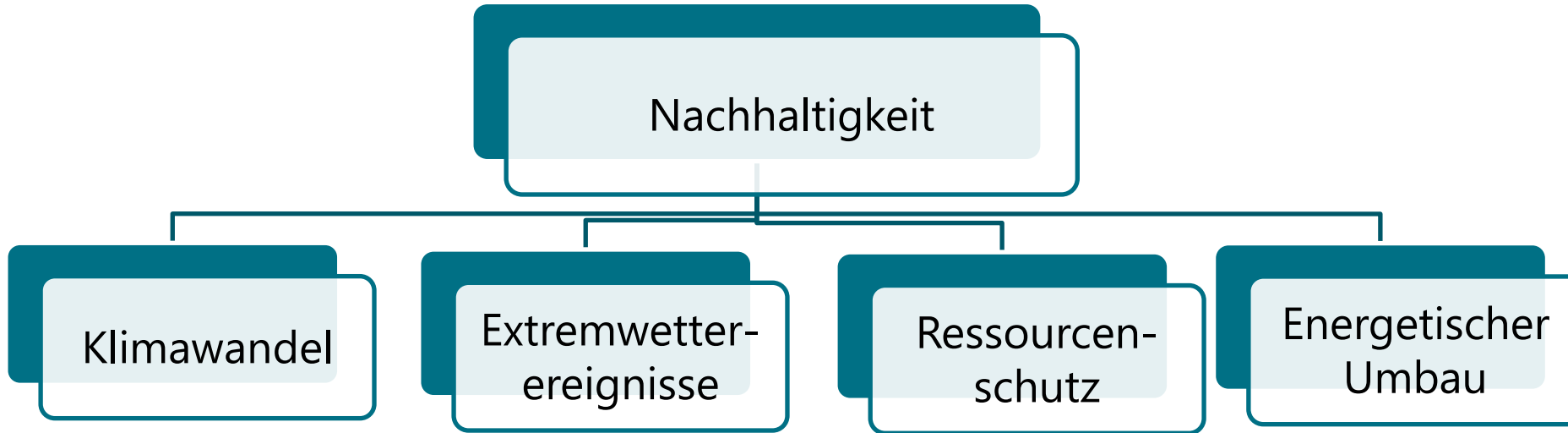
- kommunales Förderprogramm in verschiedenen Bausteinen
- Deutschlandweit in 119 Gemeinden erprobt
- Fläche sparen, junge Menschen halten



Bildquelle: Deutsche Bahn/Dominik Schleuter

Rewe-DB-Einkaufsbus

- 14 Orte und Haltestellen in 1 Woche
- breites Sortiment
- seit Januar 2023 Pilotprojekt in Nordhessen
- Versorgung sichern, Wege sparen



Bildquelle: cima 2022

Langgraswiese Leipzig

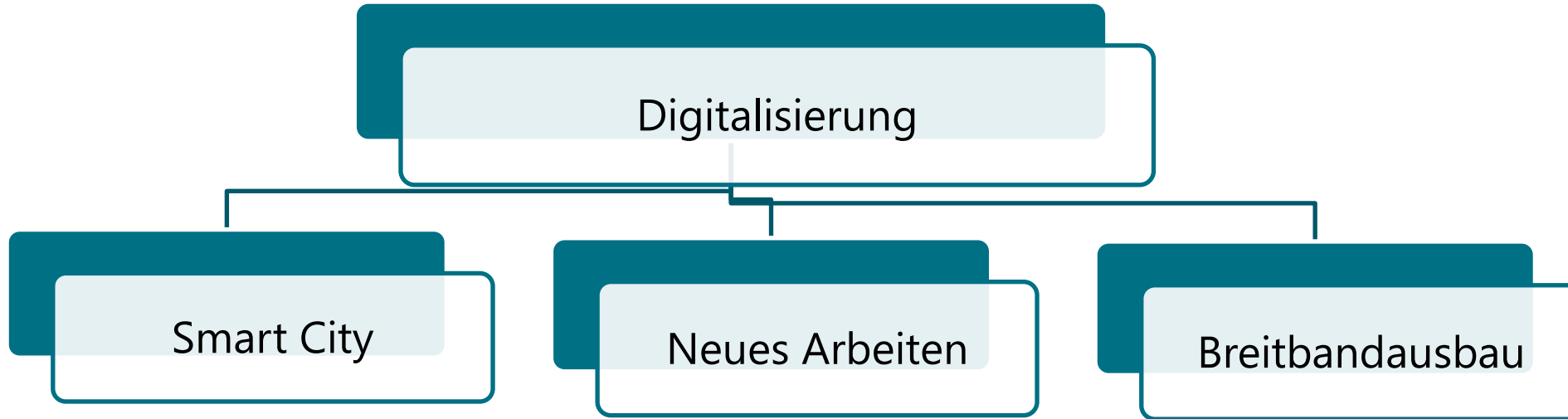
- extensive Grünflächenbewirtschaftung
- weniger Pflegeaufwand
- mehr Biodiversität
- Sensibilisierung für Umwelt



Bildquelle: Bürger Energie Dreßbach eG

Bürger Energie Dreßbach eG

- 2014 gegründet
- 7 Solaranlagen
- 4 Ladestationen
- Energiewende selbst mitbestimmen
- Autarkie, Resilienz und Gemeinschaft



Bildquelle:
Fraunhofer IESE

Digitale Dörfer Sachsen

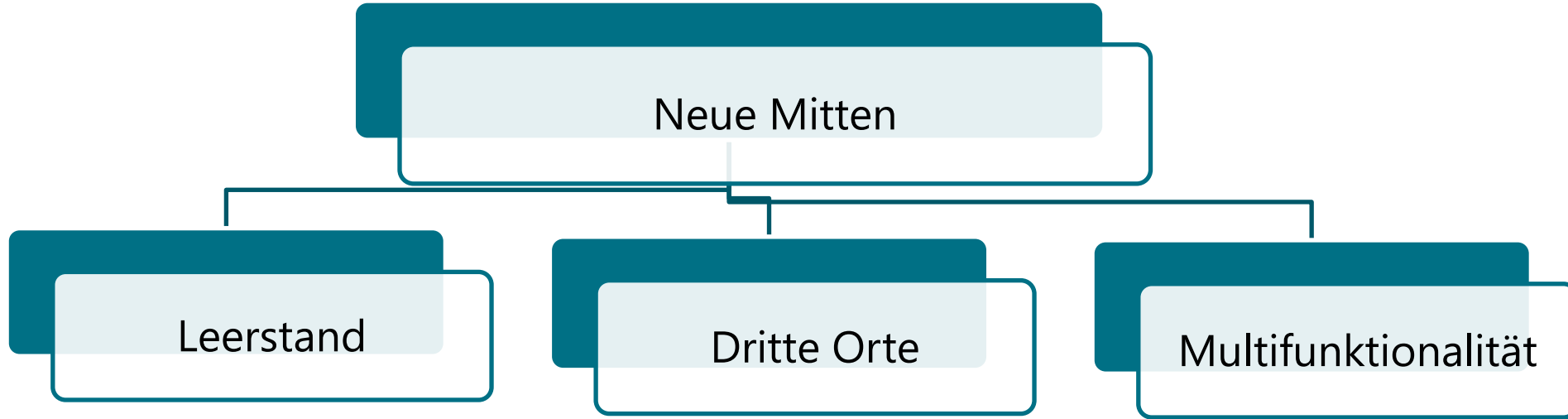
- Projekt in der Lommatzscher Pflege
- seit Sept. 2019
- versch. Module: DorfFunk, DorfNews, LösBar, DorfPages
- direkter Austausch aktiviert und verbindet



Bildquelle:
CoWorkLand e.G.

CoWork Land - Werkbank32

- 1000 m² Fläche in einer alten Wäscherei
- In Kombination mit StartUp- und Innovationsschmiede
- Arbeitsplätze in professioneller Umgebung vor Ort



Bildquelle: Luisa Spatz

Dorfmitte Brachwitz

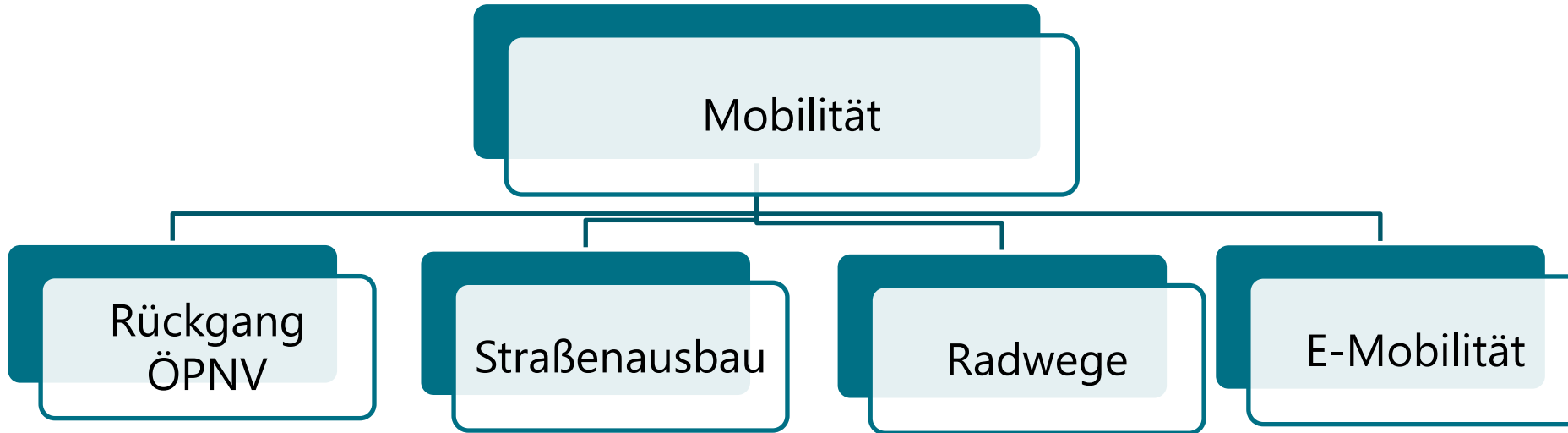
- Wettbewerb Unser Dorf hat Zukunft
- Fortführung von Geschichte
- öffentlicher Treffpunkt



Bildquelle: Tino Hermann für Gemeinde Algermissen

Gemeinschaftshaus SOfA

- 18 barrierefreie Wohnungen
- Familien- und Generationenzentrum und Kinderbetreuungseinrichtung
- Belebung der Ortsmitte
- Austausch der Generationen



Bildquelle: Sybille Neubert/
Stadtverwaltung Zwönitz

ERZmobil Zwönitz

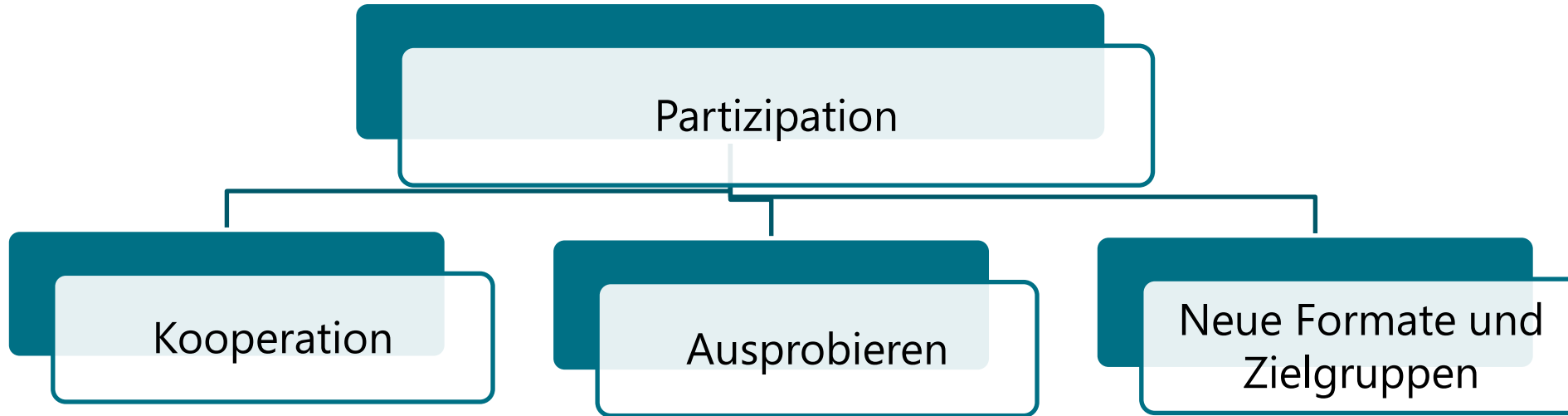
- Rufbus als Ergänzung zum Linienbus
- seit Januar 2022
- ca. 15 Passagiere pro Tag
- barrierearme Buchung



Bildquelle: Gemeinschaftliches Schlarpe e.V.

E-Auto Schlarpe

- vereinsbasiertes Carsharing
- inkl. Fahrdienste
- eigener Strom
- weniger Zweitwägen



Bildquelle:
Bluepingu e.V. /
Essbare Stadt
Nürnberg

Gemeinschaftsgarten
Nürnberg

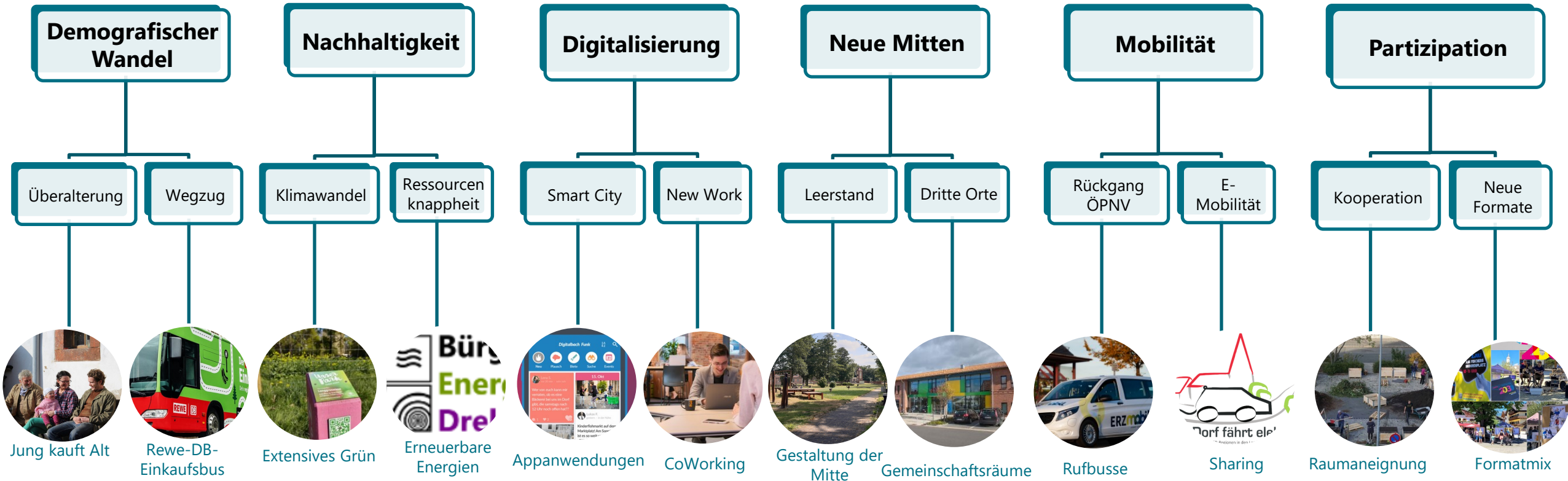
- eigenständigen Mitgestaltung kleiner Räume - Selbstwirksamkeit
- Sichtbarkeit von Aktivität
- Raum für Begegnung und Diskussion



Bildquelle: Gapa
Tourismus GmbH /
Fotos Christian Stadler

GaPa 2030

- analoge und digitale Formate
- verschiedene Orte - verschiedene Zeiten
- z. B. Podcast, Live-Veranstaltungen, Website, Social Media



Projekte Bollstedt

Wofür	Titel	Beschreibung
	Sanierung Gemeindeflächen	Planung und Umsetzung der Toilettenanlagen
	Eigenmittel für die Leader-Förderung für die Wiedererrichtung der Treppe zum Jugendklub und der zugehörigen Flachterrasse aufbringen	
	Pflasterung des Parkplatzes am Friedhof und Treppenaufgang an der Böschung	
	Sanierung des Fußweges Weg zum Hölzchen linke Seite und Errichtung eines Fußweges auf der rechten Seite	
	Sanierung des Fußweges Vor der Riedler auf der rechten Seite	
	Straßennamenunter den Linden von Rammstraße bis Friedhofsweg	
	Sanierung des Fußweges Zur Gärtnerei	
	Weiterführung des Digitalboten	Pilotprojekt des Smart City-Prozesses Mühlhausen mit viel positiver Resonanz
	Smarter Anger	Pilotprojekt des Smart City-Prozesses Mühlhausen. Modularer Aufbau mit Packstation / Abholboxen, Ladestation für E-Bikes, Digitale Stele, Smarte Bank (inkl. WLAN), Sensoren (Umweltdaten), 24h Laden für Bäcker via Automatenlösung!
	Nachhaltige Retention	Pilotprojekt des Smart City-Prozesses Mühlhausen. Riedreich für Trockenzeiten wappnen, Überwachung des Wasserpegels und der Wasserqualität, Zuführung von Wasser im Bedarfsfall

cima. MÜHLHAUSEN	
	(sensorgesteuert): Nachhaltige, intelligente Bewässerung für den Sportplatz, z.Zt. Leitungswasser, Nutzung von Regenwasser, Zisterne

IHRE IDEEN

Lesekaffee
Bollstedt

Event location
"Alter Schafstall"
(Urschuld prägend)

LÄRMSCHUTZ-
Flächen/Strreifen

Lückenschluß
Radweg S16
(entsorgen)

Fassadenelemente
Gaststätte

Radweg in
Ort (Konfliktpf.)

Sanierung Fassade
Innenhof
Pension "Alte Bauernhof"

Spielplatz für
Erwachsene
"Unter den Linden"

Radweg
Beschilderung
(alte Ableite)

Anger "Auf dem Paser"
aufwerten als Treffpunkt
für Sozialisation

Sanierung Festplatz
"Unter den Linden"

Bürger Kaffee
Bollstedt

Entwicklung
chem. Bohrtief

Projekte Felchta

Wo?	Titel	Beschreibung
	Neues Löschfahrzeug für die FFW Felchta	Das derzeitige Fahrzeug ist alt und entspricht nicht mehr den aktuellen Normen. Ein neues Fahrzeug sollte ein LF 10 mit einem Wassertank für mind. 2000 l sein.
	Renovierung der Küche neben dem Schänkraum in der Gemeindegaststätte	(Bauhalt)
	Renovierung und Einbau neuer Küchengeräte in die Küche am großen und kleinen Saal der Gemeindegaststätte	(Haushalt)
	digitale und medientechnische Ausstattung der Gemeindegaststätte	Um die Gemeindegaststätte als multifunktionales, entwickelbares Objekt für das dörfliche Leben zu etablieren. <i>als geschlossener</i>
	Radweg Direktverbindung	Eine Radweg Direktverbindung zw. Felchta über Höngeda mit Abzweig nach Seebach und Bollstedt.
	Flutlichtanlage Sportplatz Felchta	Bisher verfügt der Sportplatz in Felchta nur über 2 Flutlichtmasten auf der Nordseite des Feldes. In den Wintermonaten ist ein ordnungsgemäßes Training aufgrund der schlechten Lichtverhältnisse nur schwer möglich. Hier wären zusätzliche Flutlichter wünschenswert. LED!
	Erweiterung Spielplatz	Eine Erweiterung des Spielplatz würde diesen noch attraktiver machen. Eventuell mit Geräten die die motorischen Fähigkeiten der Kinder fördern können.
	Gepflegte natürliche Bachachse zwischen Felchta und Höngeda	inkl. möglicher Hochwasserschutz Maßnahmen
	Sanierung Bushaltestelle Felchta Mitte inkl. Digitalisierung	z.B. eine digitale Anzeigetafel mit Fahrplan, ggf. Rufbus Möglichkeiten für eine Smarte Vernetzung. Ggf. auch über Smart City MHL.

IHRE IDEEN

Sanierung Gemeinde-Schänke
 - Fenster, Türe
 - Jugendzimmer
 - Kegelbahn *Dortwettermusik!*

persp.
 Glasfaser ausbau

• Radweg beschilddern
 • durchgängiger Radweg in die Kernstadt

landwirtschaftliche
 Wegebau (für Rad + Fuß)

• Sanierung privater Gebäude
 • Lücken bebauen ermöglichen
 [starke Bauwerklastfrage!]

Projekte Seebach

Was?	Titel	Beschreibung
Sanierung der Aussegnungshalle		Trockenlegung, Erneuerung der Fassade
Sanierung des Bauernhauses und des Bootsteges am Dorfteich		
Sanierung des Fußweges Kirchgasse	Vorteilhaft	
Sanierung des Fußweges vom Stadberg zum Kindergarten		
Ausbesserung der Brückenbohlen über den Seebach		
Rückbau des Dorftauchs und Nachsorge der Fischmaut		
Erneuerung des Naturlehrpfades		Die Natur zum Erkunden und Erleben. Dazu sollen verschiedene Informationstafeln zum Thema Umwelt, Natur, Flora und Fauna aufgestellt werden. Auch Stationen zum selbst aktiv werden für große Baumstämme, ein Wald, Äpfelchen und ein Wurfling. Vor einem Hochstuhl aus Baum die Umgebung beobachtet werden. Später sollen bei einem Quiz die Naturerkenntnisse abgefragt werden. Das Material ist in der Naturlehrpfad-Mappe enthalten.
Sanierung des Bürgerhauses		Wir würde uns freuen, wenn es eine direkte Verbindung der beiden Radwege Seebach-Mühl- und Seebach-Änderung gibt.
Verbindung zweier Radwege		Dies war die bisherige Anschlussverbindung an den Ustrutal-Radweg. Durch den Bau der OU 8 247 ist dieser Wirtschaftsweg zu einer Landstraße mit erheblichem Verkehr geworden. Es benötigt daher dringend eine Alternative, wenn es insbesondere die CI Seebach, aber auch Hängele vom Ustrutalradweg abgegraben.
Radwegverbindung		

Was?	Titel	Beschreibung
Anschluss Ustrutal Radweg		Viellicht bietet sich in diesem Bereich eine neue Radwegverbindung zum Ustrutal-Radweg an, da der bisherige Wirtschaftsweg Richtung Weinberglerger nun stark befahrener Straß ist. Hier wäre die kürzeste (2. des Altsiedlerverkehrs, von Seebach, ohne lange Umwege und Berge, Gerade im Hinblick auf kurze Wege) möglich.
Beschreibung zum Erbbegräbnis der Familie von Betsch		Eine Information zum geschichtlichen Hintergrund des Erbbegräbnisses fehlt, gerade am Radweg. Hier ist der ehemalige preussische Sozialminister Dr. Hans Hermann von Betsch mit seiner Familie begraben. Er war Besitzer des Klostergutes und hat mit seiner Tochter das noch heute bestehende Kinderheim in der DorfstraÙe gegründet.

I
H
R
E
I
D
E
E
N

Marketing Seebach (Vogelschutzwarte, ...)

Rückbau ehem. Krippen (Verein - Basis - gegen Antiker-Lösung - Gemeindegewässer)

Überregionale + lokale Wegweisung

Naturlehrpfad Dorfteich & Radweg

Klimawandel - Biodiversität => Blühwiesen in der Ustrutal

Beräumung des Alten Jägerhauses - Bau eines Forsthauses für ansonsten leeren

Öffentliche Parkplätze - Nähe zum Sportplatz + Eggenshaus (VSK)

Für Jung und Alt - Mitfahrbank

Breitband Ausbau

Anbindung Ustrutalradweg

24h Automaten

Erhaltung Radwege + landwirtschaftliche Wege

Bürgerhaus als Vereinshaus (Eingang, Dauertiere)

Sanierung ortstypische Gebäude (z.B. Forst) - Heimatschule Dorf (Aubau / Schlupplad)

Pfingsten mit Baumstille

Bürgerhaus als Zehner Anlauf für Zusammenkunft Jung + Alt

Bäume als Lärmschutz z.B. 247

Grillplatz

Projekte Höngeda

Wo?	Titel	Beschreibung
Wasseranschluss	oder Aufbereitungsanlage im Jugendclub	Derzeit können weder Toilette noch die Küche im Jugendclub genutzt werden.
(Toilettenanlage Anger)		Der Anger wird für Feiern und Feste genutzt, weshalb die vorhandenen Toiletten in der Kegelbahn nicht ausreichen und ergänzt werden sollten.
Sanierung des oberen Bereiches der Friedensstraße		Oberflächenerneuerung und Erdverlegung der Kabel.
Neue Mülleimer im Ort und Hundekotbeutelspender	Haushalt 24 (SV)	
Reinigung und Pflege des Teiches		Um den Teich zum Gondeln nutzen zu können muss er vom Schlamm befreit werden.
Umbau des ehemaligen Bauhofgeländes zu einem Dorfgemeinschaftshaus		Im Ortsteil Höngeda wird schon seit langem das Fehlen geeigneter Räumlichkeiten für das Dorfclub bemängelt. Vor diesem Hintergrund wird die weitere Nutzung des ehemaligen Bauhofgeländes als mögliche Lösung gesehen. Es handelt sich um einen Massivbau, der nach der Wende errichtet wurde. Mit einer Grundfläche von über 300 m ² bietet er die Möglichkeit, einen Saal für ca. 50 Personen, Toiletten und eine kleine Küchenzeile unterbringen zu können. Inwiefern weitere Bereiche zum Beispiel für Vereinssport genutzt werden können, ist noch offen.
(Sanierung des Kindergartens) ↳ Stadtküche		Durch das alte Stromnetz und die alte Heizungsanlage und Rückstaus in den Abwasserleitungen ist eine grundlegende Sanierung naheliegend. Dabei könnten auch Themen wie Verschattung und Schalldämmung mitgedacht werden.
Abriß alte Feuerwache		Im Dorfzentrum von Höngeda steht eine alte Feuerwache, die nur als noch vermietete Garage funktioniert. Besonders der dazugehörige Schlauchturn zeigt im unteren Bereich deutlichen Sanierungsbedarf. Das Hauptproblem an dieser Stelle ist, dass sich rings um dieses Gebäude der Spielplatz befindet. Ein Abbruch könnte also neben der Gefahrenabwehr auch den Kinderspielplatz erweitern und attraktiveren.

Wo?	Titel	Beschreibung
Naherholungsgebiet Gondelteich		Es wäre wünschenswert dieses Gebiet rund um den Gondelteich wieder mit Leben zu füllen durch bspw. Erneuerung des Bootsteges mit Verleih von Ruderbooten, wie es vor ein paar Jahren angeboten wurde.
Erneuerung und Pflege Gebiet um den Spielplatz		Derzeit ist der Spielplatz und die Straßen und Wegen um den Spielplatz eher in miserablen Zuständen. Dies könnte umgestaltet und besser gepflegt werden. Eventuell könnte man den Bach nutzen und mit einbeziehen und eine Art Wasserspielplatz für Kinder errichten. Dazu kann der natürlich Bachlauf Wasser zu den Spielgeräten befördern (Sofern dass der Wasserlauf zulässt, müsste man prüfen)
Radweg Direktverbindung		Eine Radweg Direktverbindung zw. Felchta über Höngeda mit Abzweig nach Seebach und Bollstedt
Fußweg für Schulkinder		Der Schulweg für Kinder der Grund- und Förderschule ist im Moment nicht sicher, es fehlt ein Gehweg für die jüngsten Verkehrsteilnehmer. Ein Gehweg vom Ort in die Schule wäre sehr wünschenswert.
Radwegverbindung		Dies war die bisherige Anschlussverbindung an den Unstrut-Radweg. Durch den Bau der OU B 247 ist dieser Wirtschaftsweg zu einer Landesstraße mit erheblichem Verkehr geworden. Es benötigt daher dringend eine Alternativ, sonst ist insbesondere die OL Seebach, aber auch Höngeda vom Unstrutradweg abgeschnitten.
Um- und Ausbau Jugendclub Höngeda		Für die Jugend gibt es in Höngeda wenige Möglichkeiten zum Rückzug oder einfach nur zum geselligen Zusammenkunft. Der Jugendclub ist in einem desolaten Zustand.
Gepflegte natürliche Bachachse zwischen Felchta und Höngeda		inkl. möglicher Hochwasserschutz Maßnahmen
Radwegverbindung instand setzen		Der Weg wird von vielen Radfahrern genutzt, um nach Mühlhausen zu fahren. Die Oberfläche des Weges ist in einem sehr schlechten baulichen Zustand.

Herrichtung (als Sitzfläche) der Insel im Ortszentrum

Sanierung Radweg / Gemeindeweg

IHRE IDEEN

Bewerben des örtlichen Debarrieregebietes

Anbindung Radweg nach Bollstedt (neben S116?)

Aufwertung des Tiersees

30 kmh auf alter B247

17:00 – 17:20 Uhr

Begrüßung
Ziel und Aufbau des GEK

bis 18:00 Uhr

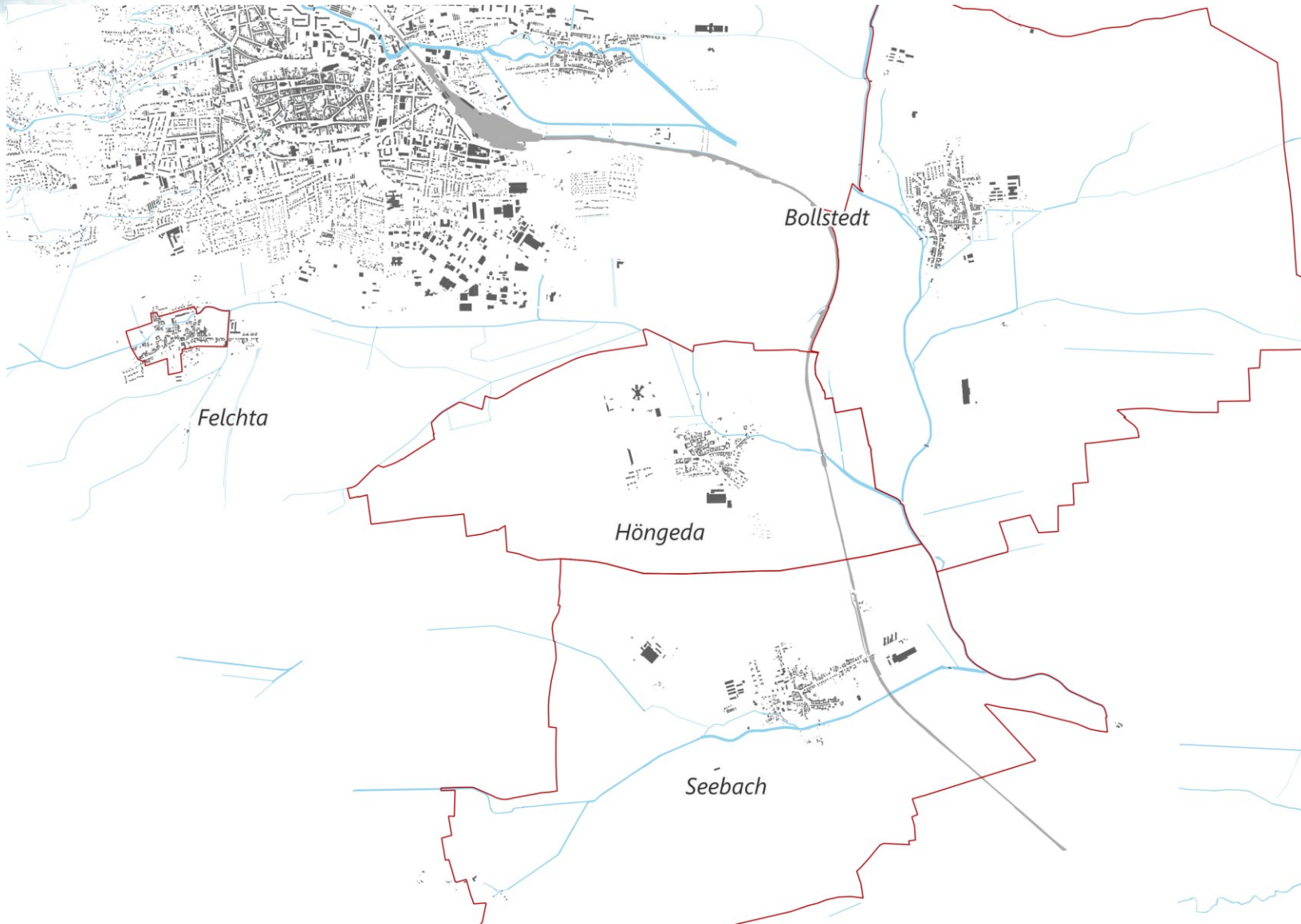
Selbstbild, Stärken und Schwächen

bis 19:00 Uhr

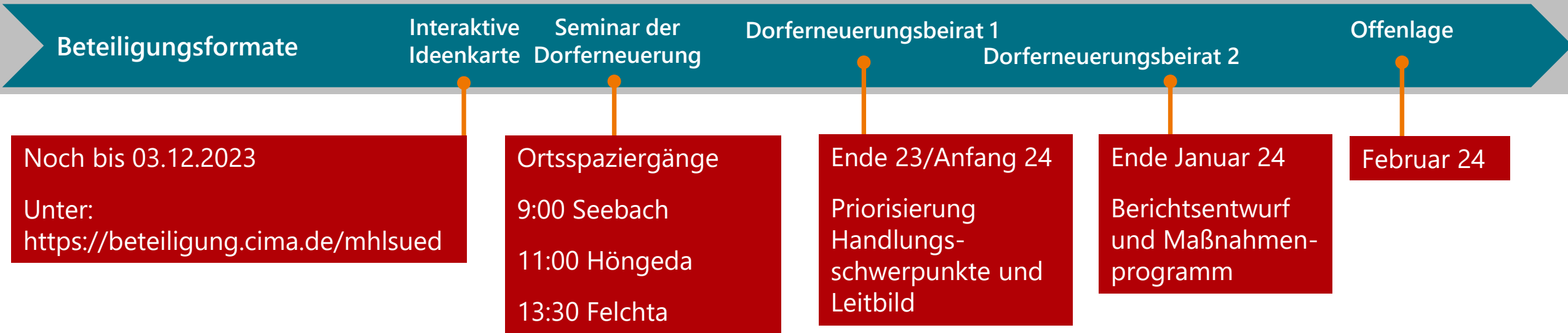
Maßnahmen

bis 19:15 Uhr

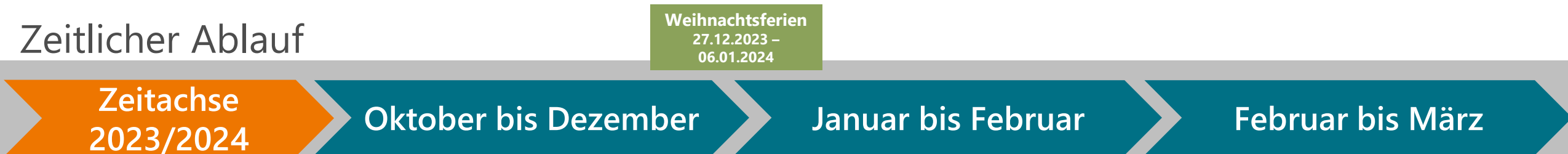
Zusammenfassung und Ausblick



Beteiligung



Zeitlicher Ablauf



**VIELEN DANK FÜR IHR
ENGAGEMENT!
FOKUSSIERT AUF DIE ZUKUNFT
VON STÄDTEN, GEMEINDEN
UND REGIONEN**

Kontakt:

Luisa Spatz (Beraterin)

Tel.: 0341-69603-13

Mail: spatz@cima.de

Weitere Informationen zur CIMA und
unseren Projekten finden Sie auf unserer
Homepage: www.cima.de



Nutzungs- und Urheberrechte

Die vorliegende Ausarbeitung ist durch das Gesetz über Urheberrecht und verwandte Schutzrechte (Urheberrechtsgesetz) und andere Gesetze geschützt. Die Urheberrechte verbleiben bei der CIMA Beratung + Management GmbH (cima).

Der Auftraggeber kann die Ausarbeitung innerhalb und außerhalb seiner Organisation verwenden und verbreiten, wobei stets auf die angemessene Nennung der cima als Urheber zu achten ist. Jegliche - vor allem gewerbliche - Nutzung darüber hinaus ist nicht gestattet, sofern nicht eine gesonderte Vereinbarung getroffen wird.

Veranstalter von Vorträgen und Seminaren erwerben keinerlei Rechte am geistigen Eigentum der cima und ihrer Mitarbeiter. Inhalte von Präsentationen dürfen deshalb ohne schriftliche Genehmigung nicht in Dokumentationen jeglicher Form wiedergegeben werden.

Haftungsausschluss gutachterlicher Aussagen

Für die Angaben in diesem Gutachten haftet die cima gegenüber dem Auftraggeber im Rahmen der vereinbarten Bedingungen. Dritten gegenüber wird die Haftung für die Vollständigkeit und Richtigkeit der im Gutachten enthaltenen Informationen (u.a. Datenerhebung und Auswertung) ausgeschlossen.

Bildnachweis: sofern nicht anders gekennzeichnet CIMA Beratung + Management GmbH, Stadt Mühlhausen, Pixabay